

RAPPORT D'ACTIVITÉS 2021

“Tous solidaires de notre avenir”



SOMMAIRE

- P. 3 > LES MOTS DU PRÉSIDENT ET DE LA DIRECTRICE GÉNÉRALE
- P.4 > P.5 > LA GOUVERNANCE
- P.6 > P.7 > UNE TERRE À HAUTE VALEUR-AJOUTÉE
“Accompagner l'essor d'une économie à haute valeur-ajoutée”
- P.8 > P.11 > UNE TERRE D'ACCUEIL “S'épanouir à tous les âges”
- P.12 > P.13 > UN TERRITOIRE FACILE “Rendre la vie plus facile”
- P.14 > P.17 > UNE TERRE DURABLE “Relever les défis de la transition énergétique”
- P.18 > P.20 > UNE TERRE DE COHÉSION “Porter attention à chacun”
- P.21 > UNE TERRE CITOYENNE “Faire vivre notre territoire à taille humaine”
- P.22 > P.25 > LE PÔLE RESSOURCES “La colonne vertébrale”
- P.26 > P.31 > CARTES D'IDENTITÉ DES PÔLES

CONSTRUIRE LIFFRÉ CORMIER AU SERVICE DE TOUS LES HABITANTS DU TERRITOIRE

Dans un environnement particulièrement perturbé, Liffré-Cormier Communauté en 2021 a poursuivi sereinement son travail pour répondre aux besoins de tous les habitants du territoire.



Aujourd'hui Liffré-Cormier est aux côtés des habitants à chaque moment de leur vie. La communauté de communes gère en direct des crèches et les centres de loisirs, offre des services d'accompagnement à domicile, développe une offre dans de nombreux domaines : sport et loisirs avec la piscine, culture avec l'école de musique ou encore les cinémas de plein air et tourisme autour des thématiques médiévales et espace naturel.

Elle accompagne aussi l'installation des entreprises grandes ou petites pour offrir des emplois de proximité.

Enfin, Liffré-Cormier Communauté sécurise les déplacements des enfants avec le "savoir rouler à vélo" et s'engage à développer de nombreuses actions en matière de mobilités douces. Ces actions pour l'environnement permettent d'accompagner les réductions des consommations d'énergie.

Bref, aujourd'hui Liffré-Cormier est partout et développe son attractivité.

Alors par ce rapport d'activité nouvelle formule, faisons-le savoir !

Stéphane Piquet
Président de Liffré-Cormier Communauté

LIFFRÉ-CORMIER COMMUNAUTÉ UNE COLLECTIVITÉ EN MOUVEMENT !

Afin d'accompagner les politiques publiques définies par les élus, les services de Liffré-Cormier Communauté se structurent et mettent en place de nombreuses actions à destination des habitants du territoire.



Redynamiser le rapport d'activités, le rendre plus lisible, simple, attractif, lui (re)donner du sens en le mettant en lien avec le projet de territoire, feuille de route de Liffré-Cormier Communauté pour le mandat 2020-2026, tels sont les enjeux de cette nouvelle formule qui se veut transversale.

Caroline Colonval
Directrice Générale des Services de Liffré-Cormier Communauté



Stéphane PIQUET
Président
Maire de La Bouëxière



Guillaume BÉGUÉ
1^{er} Vice-Président
Maire de Liffré



Jérôme BÉGASSE
2^{ème} Vice-Président
Maire de
Saint-Aubin-du-Cormier



Anne-Laure
OULED-SGHAÏER
3^{ème} Vice-Présidente
Liffré



Yves LE ROUX
4^{ème} Vice-Président
Saint-Aubin-du-Cormier



Philippe ROCHER
5^{ème} Vice-Président
La Bouëxière



Emmanuel FRAUD
6^{ème} Vice-Président
Maire de
Livrè-sur-Changeon



Claire BRIDEL
7^{ème} Vice-Présidente
Liffré



David VEILLAX
8^{ème} Vice-Président
Gosné



Ronan SALAÛN
9^{ème} Vice-Président
Liffré



Sarah CHYRA
10^{ème} Vice-Présidente
Mézières-sur-Couesnon



Benoit MICHOT
11^{ème} Vice-Président
Maire de
Chasné-sur-Illet



Isabelle GAUTIER
Conseillère déléguée
Ercé-près-Liffré



Cédric DENOUE
Conseiller délégué
Dourdain



Isabelle COURTIGNÉ
Maire de Dourdain



Bertrand CHEVESTRIER
Maire de
Ercé-près-Liffré



Jean DUPIRE
Maire de Gosné



Olivier BARBETTE
Maire de
Mézières-sur-Couesnon



Maëva AMELOT
Liffré



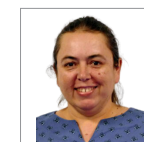
Jacques BELLONCLE
Liffré



Vincent BONNISSEAU
Saint-Aubin-du-Cormier



Nathalie CHARDIN
Gosné



Patricia CORNU
Chasné-sur-Illet



Laëtitia COUR
Saint-Aubin-du-Cormier



Yannick DANTON
Liffré



Christophe GAUTIER
Liffré



Sylvain HARDY
La Bouëxière



Serge LE PALAIRE
Liffré



Pascale MACOURS
Saint-Aubin-du-Cormier



Isabelle
MARCHAND-DEDELOT
La Bouëxière



Lydia MÉRET
Liffré



Stéphane RASPANTI
La Bouëxière



Sylvie PRÉTOT-TILLMANN
La Bouëxière



Rachel SALMON
La Bouëxière



Emmanuelle
THOMAS-LECOULANT
Livrè-sur-Changeon



Samuel TRAVERS
Saint-Aubin-du-Cormier

9 communes

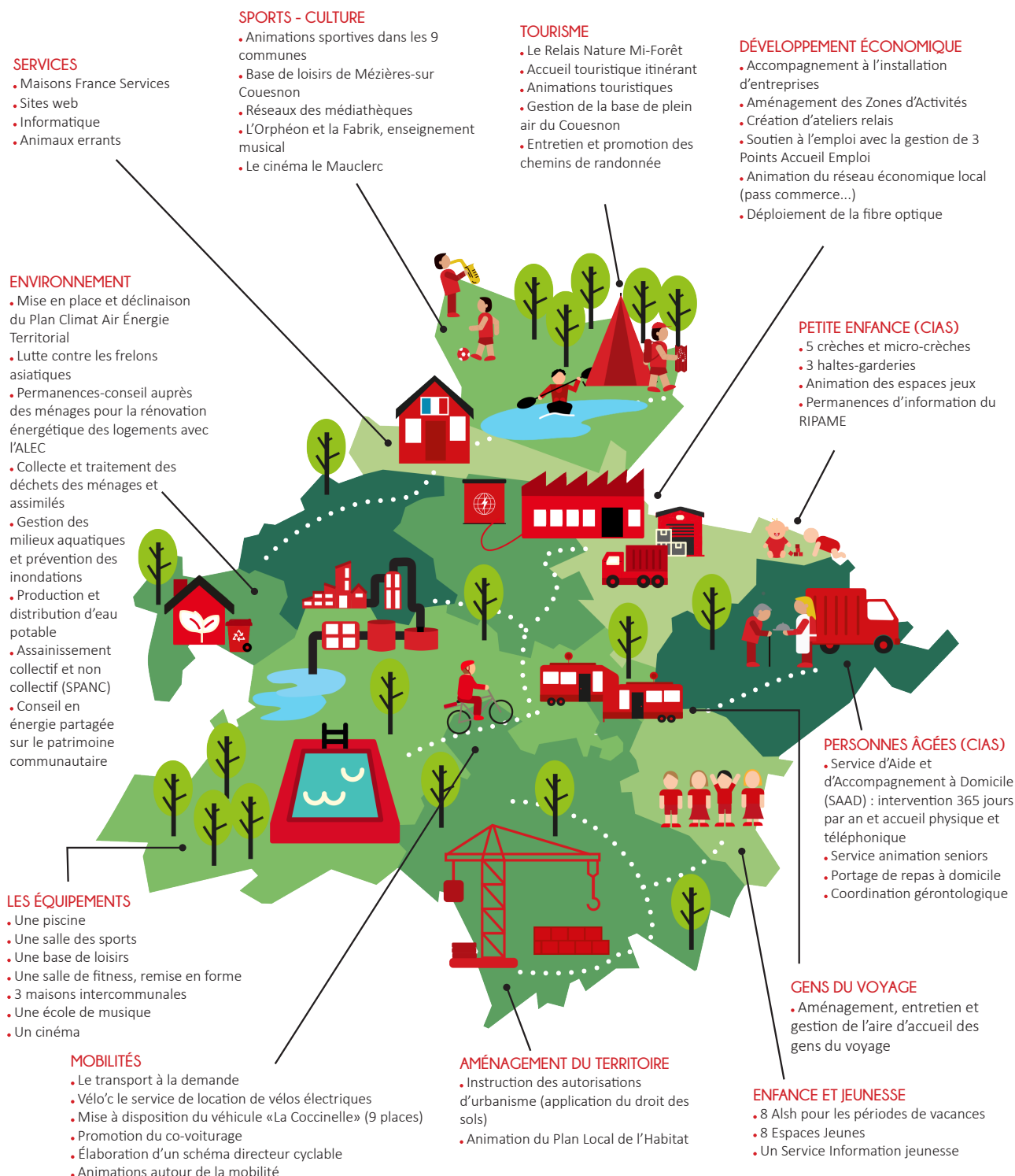
CHASNÉ-SUR-ILLET ; DOURDAIN, ERCÉ-PRÈS-LIFFRÉ ; GOSNÉ ; LA BOUËXIERE ; LIFFRÉ ; LIVRÉ-SUR-CHANGEON ; MÉZIÈRES-SUR-COUESNON ; SAINT-AUBIN-DU-CORMIER

26 431 habitants (chiffre 2020)

9631 ménages

252.3 Km², superficie du territoire

70 km² de forêts



UNE TERRE À HAUTE VALEUR-AJOUTÉE

“Accompagner l'essor d'une économie à haute valeur-ajoutée”



Ateliers relais de Saint-Aubin-du-Cormier

3 zones d'activités sont en cours d'aménagement :

- La Mottais 2 – tranche 2 à Saint-Aubin-du-Cormier : 12,7 hectares à aménager ;
- La Tannerie à la Bouëxière : 23 000 m² à aménager ;
- Sévailles 2 à Liffré : 21 hectares à aménager.

1 zone d'activité est en cours d'études :

- La Mottais 3 à Saint-Aubin-du-Cormier.

Le service aménagement gère l'ensemble des procédures d'urbanisme et environnementales nécessaires à l'aménagement des zones d'activités jusqu'à la réception des travaux de réalisation des équipements structurants et de viabilisation des lots. Le service développement économique gère la commercialisation des fonciers, afin d'accompagner l'implantation de nouvelles entreprises ou le développement d'entreprises du territoire.

DÉVELOPPER ET GÉRER L'IMMOBILIER D'ENTREPRISES

Avec pour objectif de soutenir la création et le développement d'entreprises sur le territoire, en proposant un bail de 3 ans avec des loyers progressifs et inférieurs aux prix de marché, la collectivité a choisi de financer et gérer la construction d'ateliers relais. Ce sont des locaux immobiliers clés en main à destination de jeunes entreprises artisanales du territoire.

Liffré-Cormier Communauté dispose de 11 ateliers relais, dont 8 ont été livrés en juin 2021 :

- 5 ateliers à La Bouëxière ;
- 5 ateliers à Saint-Aubin-du-Cormier ;
- 1 atelier à Liffré.

Pour apporter des réponses aux nombreuses demandes immobilières d'entreprises, Liffré-Cormier Communauté travaille avec des partenaires pour développer des programmes immobiliers privés clés en main (programme tertiaire, parcs d'activités, village d'artisans...) afin d'installer et pérenniser les entreprises sur le territoire.

AMÉNAGER COMMERCIALISER ET GÉRER LES ZONES D'ACTIVITÉS ÉCONOMIQUES

Liffré-Cormier Communauté gère actuellement

4 zones d'activités économiques :

- Sévailles 1 à Liffré : 22 000 m² disponibles ;
- Chedeville et La Mottais 1 à Saint-Aubin-du-Cormier : pas de foncier disponible ;
- La Mottais 2 – tranche 1 à Saint-Aubin-du-Cormier : 16 000 m² disponibles.

**10 000 m² de
cession de foncier.**

**61 216 €HT de frais
de gestions des zones
d'activités.**

**163 317 €HT de
coûts d'études et
d'aménagement.**

**11 ateliers relais
9 entreprises
accompagnées
2 200 000 €
d'investissement.**

LES ENTREPRISES INSTALLÉES ET ACCOMPAGNÉES EN 2021

Ateliers de la Bouëxière

- o Mellona (miellerie).
- o Cafés Breizhiliens (torréfacteur).
- o Le Pain d'Alexandre (boulangier).
- o Ille et Développement (activité d'insertion).

Ateliers de Saint-Aubin-du-Cormier

- o Halto (fabrication de lessive).
- o DC Menuiserie (menuiserie).
- o Maison 2000 (maitrise d'œuvre et bureau d'étude).
- o Dagda (fabricant de chaussures orthopédiques et sur mesures).

Atelier de Liffré

- o Painchaud (découpe et transformation de viande).

UNE TERRE À HAUTE VALEUR-AJOUTÉE

“Accompagner l'essor d'une économie à haute valeur-ajoutée”

ACCOMPAGNER LES ENTREPRISES – FOCUS PASS COMMERCE ARTISANAT

Le service développement économique et emploi accueille, accompagne et conseille les porteurs de projets et entreprises dans leurs demandes et besoins : locaux, fonciers, aides financières, accompagnement.... À titre d'exemple, Liffré-Cormier Communauté soutient financièrement les commerçants et artisans du territoire et notamment la création, reprise, modernisation et extension d'activité.

L'objectif est de dynamiser l'activité économique et d'aider à la modernisation des petites entreprises commerciales et artisanales de proximité, qui représentent la majorité des structures pourvoyeuses d'emplois du territoire. Sont éligibles toutes les entreprises commerciales et artisanales indépendantes inscrites au registre du commerce et des sociétés ou au répertoire des métiers, de maximum 7 salariés CDI équivalent temps plein et dont le chiffre d'affaires ne dépasse pas 1 million d'euros HT.

En 2021
17 entreprises ont été
soutenues
55 268 € d'aides
versés par
Liffré-Cormier
Communauté pour un
investissement total des
entreprises de 324 709 €.

Liffré-Cormier Communauté intervient à hauteur de 30% des investissements éligibles plafonnés à 25 000 €HT, sous la forme d'une subvention d'un montant maximal de 7 500 €HT. L'aide attribuée est co-financée à part égale par la Région Bretagne et Liffré-Cormier Communauté.

Depuis 2019, ce sont plus de 60 entreprises qui ont été soutenues et accompagnées par Liffré-Cormier Communauté.

En 2021, ce sont 17 entreprises qui ont été soutenues, soit 55 268€ versés par Liffré-Cormier Communauté et 44 472€ par la Région Bretagne pour un investissement total des entreprises de 324 709€.

PASS *Commerce et artisanat*

ACCOMPAGNER LES ENTREPRISES AVEC LES POINTS ACCUEIL EMPLOI (PAE)

Liffré-Cormier Communauté dispose de 3 Points Accueil Emploi, à Liffré, La Bouëxière et Saint-Aubin-du-Cormier.

Leurs missions sont d'accompagner les habitants du territoire dans leurs parcours d'insertion professionnelle et les entreprises dans leurs besoins et démarches de recrutement.

Concernant l'accompagnement des entreprises, les PAE proposent :

La gestion des offres d'emploi :

- Recueil des offres et aide à la définition du profil recherché ;
- Suivi des offres (tri, transmission au réseau des PAE et partenaires) ;
- Mise en relation des entreprises et des candidats .

L'accompagnement au recrutement :

- Prises de contact avec les employeurs (anticipation des intentions d'embauche...) ;
- Information sur les aides à l'emploi et à l'orientation.

Les PAE organisent chaque mois des «job dating» avec des entreprises et des agences d'interim du territoire.

119 offres d'emploi
traitées
41 recrutements
connus à la suite des
mises en relation
298
positionnements
sur les actions de
recrutements.





PUBLIC ÂGÉ EN PERTE D'AUTONOMIE

Durant la crise sanitaire, diverses actions de maintien du lien social ont été menées :

- Appels réguliers ;
- Repas livrés à domicile ;
- 25 visites et activités personnalisées ;
- 33 séances d'activité physique adaptée individuelles, en collaboration avec un éducateur sportif de Liffré-Cormier Communauté ;
- Accompagnement personnalisé auprès de 179 seniors du territoire dans le cadre de la campagne de vaccination ;
- 4 éditions de journaux pour garder le lien avec les usagers.

A noter : « le repas de fin d'année » organisé le mardi 7 décembre à la Bouëxière, qui a accueilli 37 seniors, avec une prestation du traiteur « La Sauvagine » et de l'association « Micro-Chant » pour l'animation de ce repas.

**26 803 heures
d'interventions au domicile.
198 bénéficiaires sur l'année
(81 ans de moyenne d'âge).
13 731 repas livrés.
66 animations proposées du
1^{er} juillet au 31 décembre 2021
pour un total de
328 participations.**

PETITE ENFANCE

Malgré la crise sanitaire qui a perturbé ponctuellement le fonctionnement des crèches (réduction des plages d'accueil, réduction des effectifs accueillis...), chaque crèche a ouvert en moyenne 211 jours en 2021 (seulement 5 jours de moins en moyenne qu'une année normale).

Actions menées : mise en place et adaptations aux multiples protocoles sanitaires nationaux ; journée pédagogique autour de la communication gestuelle (« langage associé à la parole »).

Le Ripame, quant à lui, a organisé 3 conférences : « Vivre au temps du coronavirus », « le burn out parental » ; « partager des livres avec les tout-petits » et a rédigé 2 éditions du journal Ripam'infos.

Actions menées : spectacle « dans mon pays d'été » créé et joué par l'équipe dans les espaces-jeux (138 enfants) ; Actions de professionnalisation des assistantes maternelles (formation SST).

**177 enfants accueillis dans les
multi accueils, dont 32 enfants issus
de familles aux revenus modestes.
142 934 heures d'accueil réservées en
établissement.
561 séances d'espace-jeux.
433 enfants, 117 assistantes mater-
nelles et 115 parents ont participé à ces
séances.**



Au 31 décembre 2020, le territoire compte 18,5 % de logements locatifs privés et 9% de logements locatifs sociaux.

Le PLH fixe un objectif de production de 20% de logements sociaux dans les nouvelles opérations et de 4% de logements en accession sociale.

FAVORISER L'ACCUEIL DE TOUS AVEC LE PROGRAMME LOCAL DE L'HABITAT (PLH) 2020-2026

Un des objectifs principaux du PLH est de veiller à une répartition équilibrée des logements sur le territoire et à ce que l'offre réponde à l'ensemble des besoins des habitants.

Ainsi, les premières actions menées dans le cadre de ce PLH sont :

- La mise en place d'un observatoire de l'habitat permettant d'assurer le suivi du PLH et son évaluation en termes d'objectifs de production de logements pour tous. A cet effet, un partenariat avec l'Agence Départementale d'Information sur le Logement (ADIL35) a été mis en place ;
- Le lancement d'une étude d'Opération Programmée d'Amélioration de l'Habitat. Cette opération a pour but de lutter contre l'habitat indigne et de favoriser l'adaptation des logements à la perte d'autonomie ;
- Le soutien aux bailleurs sociaux et aux communes pour la création de logements locatifs sociaux.



LE SERVICE INFO JEUNES

Lieu d'écoute, d'information, de conseil et d'expression, le Service Info Jeunes (SIJ), labellisé le 15 mars 2021, informe les jeunes de 15 à 25 ans de manière anonyme et gratuite. L'accueil peut se faire physiquement avec ou sans rendez-vous, par visio ou par téléphone, seul ou à plusieurs, dans toutes les communes de Liffre-Cormier Communauté.

Son objectif : apporter des réponses aux questions des jeunes, dans tous les domaines qui les concernent : études, formation, alternance, job, logement, engagement, voyage à l'étranger, santé, droit, loisirs...

Le SIJ c'est aussi l'accompagnement de projets et la création en septembre du festival de la Dinguerie, dont le but est de valoriser les compétences des jeunes, ainsi que les actions et services jeunesse du territoire.



68 permanences dans les 3 lycées, 230 jeunes accompagnés.

600 jeunes présents à la 1^{ère} édition du festival La Dinguerie à Saint-Aubin-du-Cormier.

DÉFI 24H DE NATATION - 1^{ÈRE} EDITION

Du vendredi 3 décembre à 18 h au samedi 4 décembre à 18h, ouverture pendant 24h de la piscine, l'entrée était gratuite et le don libre au profit de l'AFM Téléthon.

Passage de la radio France Bleue pendant la matinée pour présenter le projet et interview de l'équipe et de nageurs présents pour l'évènement. À noter : Des nageurs présents pendant l'intégralité des 24h pour profiter de l'ambiance musicale et festive préparée par l'équipe de la piscine.

**250 participants,
406,275 km parcourus,
1114 € de dons pour l'AFM Téléthon.**



DÉFI 24H DE NATATION
INSCRIPTION POSSIBLE PAR EQUIPE

**DU 3 DÉCEMBRE À 18H00
AU 4 DÉCEMBRE À 18H00**
LIBRE PARTICIPATION AU PROFIT DU TÉLÉTHON

AFM TÉLÉTHON  **la ligne du don 3637**
INNOVER POUR GUÉRIR

COORDINATION GÉRONTOLOGIQUE

Dans le cadre du groupe gérontologique Liffré-Cormier, un programme territorial d'actions prévention gratuites en faveur des personnes âgées en perte d'autonomie et du soutien aux proches aidants, coordonné par le CLIC-MAIA Haute Bretagne et le CIAS de Liffré-Cormier Communauté a été mis en place.



- Des animations d'aide et de soutien aux aidants et aux aidés : « La Pause-Café » à Saint-Aubin-du-Cormier, « Bistrot Mémoire de la Forêt » à Liffré, « Ecoute et soutien psychologique » au domicile des personnes âgées et des aidants ;
- Des ateliers Nutrition, des ateliers Equilibre (prévention des chutes), des ateliers d'accompagnement au Numérique et des activités physiques adaptées au domicile des personnes âgées de plus de 60 ans quelque soit leur état de santé ;
- La 11^{ème} édition de la Semaine Bleue avec une conférence-théâtralisée « Maudit Virus » (pièce de théâtre « Je suis resté.e chez moi... ») avec une table ronde « Quelles répercussions au quotidien ? Quels conseils pour vivre au mieux avec la COVID 19 ? », des ateliers « Ecoute et soutien psychologique post-confinement », des ateliers ludiques « Sport Santé Séniors ».



SAVOIR ROULER À VÉLO (SRAV)

Liffré-Cormier Communauté et les communes membres se sont engagées pour mettre en oeuvre sur le territoire, le programme « Savoir Rouler à Vélo » (SRAV), un dispositif du comité interministériel à la sécurité routière.

Les éducateurs du service des sports sont intervenus dans plusieurs classes de CM2 des communes de Gosné, Mézières-sur-Couesnon et Saint-Aubin-du-Cormier. Bien que les séances se soient déroulées en plein hiver, les enfants ont apprécié l'activité.

12 classes du territoire pourront bénéficier de ce programme en 2022-2023.

Les objectifs du SRAV ?

- Pour devenir autonome à vélo, les apprentissages doivent permettre aux jeunes entrant au collège de maîtriser la pratique du vélo de manière autonome dans les conditions réelles de circulation ;
- Pour pratiquer quotidiennement une activité physique et sportive ;
- Pour se déplacer de manière écologique et économique.

**7 classes de CM2 ont bénéficié du SRAV,
171 jeunes ont reçu l'attestation SRAV.**



BÉBÉ SPORT

La stratégie nationale sport santé 2019-2024 vise à améliorer l'état de santé de la population en favorisant l'activité physique et sportive de chacun, au quotidien, avec ou sans pathologie, à tous les âges de la vie. C'est pourquoi un état des lieux permettant de voir s'il y avait une ou plusieurs catégories d'âge sur le territoire pour lesquelles aucune activité sportive n'était proposée a été réalisé.

Le premier constat de cet état des lieux a été de pointer le fait qu'il n'y avait pas d'activités dédiées à la tranche d'âge 0-3 ans.

Pour palier ce manque d'offre, le service des sports a lancé en 2021 l'activité bébé sport, les sportifs de demain.

**30 séances
annuelles à la maison
intercommunale
d'Ercé-Près-Liffré
12 enfants nés en
2019
(créneau complet)
les enfants venaient de
7 communes
du territoire.**



SÉJOURS ÉTÉ 2021

au 1^{er} janvier 2021 Liffré-Cormier Communauté a pris les compétences relatives aux Accueils de Loisirs Sans Hébergement (sur les périodes de vacances scolaires) et aux Espaces Jeunes existant sur les communes du territoire. Dans ce cadre, Liffré-Cormier Communauté a en charge de coordonner et d'organiser les séjours d'été. Suite à un travail de recensement et d'analyse effectué durant l'année 2020, 15 séjours ont été proposés aux enfants du territoire.

Ces séjours de 3 à 8 jours se sont déroulés sur le territoire breton, avec des thématiques diverses : environnement, activités nautiques ou multi activités, pour le bonheur des petits et des plus grands et répartis comme suit :

- 9 séjours pour la tranche d'âge 6-10 ans ;
- 6 séjours pour la tranche d'âge 11- 17 ans.

**228 jeunes
ont participé
aux séjours
d'été 2021.**

BAFA TERRITORIALISÉ

Liffré-Cormier Communauté a maintenu l'organisation du dispositif de BAFA territorialisé sur 2021 avec l'organisme de formation AROEVEN.

Ce dispositif a pour objectif de développer localement des viviers d'animateurs formés et brevetés pour assurer des animations au sein des structures enfance-jeunesse. Il constitue pour les stagiaires une occasion de s'impliquer socialement sur le territoire. En contrepartie, ils accèdent à cette formation à un tarif très réduit.

Une session d'approfondissement a eu lieu en juin 2021, à l'espace jeunes de Saint-Aubin-du-Cormier, sur 2 thématiques principales :

- Grands jeux ;
- Jeux et accueil du public en situation de handicap.

Celle-ci était proposée dans la continuité de la formation initiale de 2020 et du stage pratique de 14 jours dans un ALSH du territoire.



**15 participants ont
bénéficié du BAFA
territorialisé.**



FRANCE SERVICES

Création d'un 2^{ème} Espace France Services à la mairie de Liffré, afin de compléter celui de Saint-Aubin-du-Cormier situé au Pôle de Services de Proximité (PSP).

Les Espaces France Services, dispositif d'Etat porté par Liffré-Cormier Communauté en lien avec les communes d'accueil ont pour objet de rapprocher les administrations des citoyens et faciliter leurs démarches.



On vous accueille !

PROCHE DE VOUS, PROCHE DE CHEZ VOUS

LE GUICHET NUMÉRIQUE DES AUTORISATIONS D'URBANISME (GNAU) POUR LES COMMUNES DU TERRITOIRE

Ce guichet numérique permet de déposer les demandes d'autorisation d'urbanisme par voie électronique et à l'administration d'instruire et de suivre par voie dématérialisée les dossiers. Il est accessible aux particuliers et aux professionnels depuis les sites internet de chaque commune du territoire et de Liffré-Cormier Communauté.

Pour accompagner le demandeur :

- Le guichet numérique propose un cadre précis pour le dépôt des autorisations avec des aides et des documents utiles ;
- Liffré-Cormier Communauté a validé le raccordement entre son GNAU et la plateforme AD'AU, mise en place par l'État.

Cette plateforme propose un accompagnement « étape par étape » de la définition du projet au dépôt de l'autorisation.

Le raccordement entre GNAU et la plateforme interviendra courant 2022.

Les communes conservent la compétence de « guichet unique ». Elles sont l'unique point d'entrée pour tout renseignement et dépôt des demandes d'autorisation au format papier, qui reste possible.

Les maires restent compétents pour délivrer les autorisations d'urbanisme.

Liffré = Cormier
COMMUNAUTÉ

DEMANDES D'AUTORISATIONS D'URBANISME

NOUVEAU SERVICE

DÉMATÉRIALISATION
DES DEMANDES D'AUTORISATION D'URBANISME

DÉPOSEZ VOTRE DEMANDE SUR LE GUICHET NUMÉRIQUE

RETROUVEZ LE GUICHET NUMÉRIQUE D'AUTORISATION D'URBANISME SUR LE SITE INTERNET DE VOTRE COMMUNE
OU SUR WWW.LIFFRE-CORMIER.FR

WWW.LIFFRE-CORMIER.FR

**1 815 dossiers instruits par le service ADS en 2021,
dont 631 permis de construire.**

L'ACCOMPAGNEMENT AU DÉVELOPPEMENT DES PRATIQUES CYCLABLES

Dans le cadre de son schéma communautaire des déplacements, validé en décembre 2018, la communauté de communes s'est engagée à sécuriser, faciliter et promouvoir les déplacements « actifs », parmi lesquels les déplacements à vélo.

Pour ce faire, Liffré-Cormier Communauté a engagé trois types d'actions :

- Une intervention sur les infrastructures, afin d'améliorer la sécurité des déplacements cyclables existants et à venir (en particulier sur les liaisons intercommunales). Le 10 février 2021, le comité de pilotage a validé le diagnostic et confirmé les enjeux du territoire en matière de pratiques cyclables, le plan d'actions a été présenté le 14 décembre 2021, afin d'être validé en conseil communautaire au 1^{er} trimestre 2022 ;
- La création d'un service de location de vélos à assistance électrique (VAE) : le service Vé'Loc, créé en juin 2020, propose un parc de 60 VAE aux habitants du territoire ;
- L'accompagnement au changement de pratiques, grâce à des actions d'information, de communication et de sensibilisation : en 2021, trois journées « Tous à vélo » ont été organisées. Gratuites et ouvertes à tous sur inscription, elles visaient à donner envie à différents publics de faire ou refaire du vélo.

DÉVELOPPER LE COVOITURAGE AVEC L'ASSOCIATION EHOP

Depuis 2019, le partenariat entre «ehop» et Liffré-Cormier Communauté permet de mettre en œuvre des actions en faveur du développement du covoiturage sur le territoire. En 2021, plusieurs actions ont permis de mobiliser les habitants et entreprises du territoire et d'échanger autour du covoiturage :

- Diffusion des campagnes de communication, adaptées au contexte sanitaire ;
- Mise à jour de la base de données de la plateforme régionale de mise en relation OuestGo ;
- Deux entretiens réalisés avec des entreprises situées au sein de la zone d'activités de Chédeville, à Saint-Aubin-du-Cormier ;
- En lien avec le service développement économique, des échanges avec les entreprises du territoire sur le covoiturage mais aussi sur la Loi d'orientation des mobilités et de la mise en place du Forfait Mobilité Durable ont été organisés ;
- Un Défi Covoiturage à destination des habitants du territoire, cette action de sensibilisation et de promotion a permis de mettre en avant la pratique du covoiturage et d'encourager les habitants à tester ce mode de déplacement.

3 journées « Tous à vélo » organisées à Liffré, La Bouëxière et Saint-Aubin-du-Cormier

30 enfants de 3-5 ans, 18 enfants de 8-10 et 6 adultes ont été accueillis et accompagnés dans l'apprentissage du vélo ou pour être plus à l'aise à vélo.

15 lycéens ont participé à l'animation d'une carte Gulliver au lycée Simone Veil à Liffré.

Près de 70 citoyens impliqués dans le club vélo mobilisé pour l'élaboration du schéma directeur cyclable.

Service Vé'Loc : 33 contrats établis en 2020 poursuivis en 2021, 12 contrats clôturés en 2021 et 15 nouveaux contrats conclus en 2021.

59 nouvelles personnes inscrites sur la liste d'attente du service.

Des actions menées avec le soutien technique et financier de l'ADEME, dans le cadre de l'appel à projets 2019 « Vélos et territoires ».



OuestGo : 336 personnes inscrites au 17 décembre 2021 au départ ou à l'arrivée de Liffré-Cormier Communauté, soit 50 de plus qu'en 2020.

Défi Covoiturage, du 20 septembre au 1^{er} octobre 2021 : 60 inscrits, 43 mises en relation proposées et 12 covoitureurs qui ont partagé un trajet. A l'issue du Défi,

80% des inscrits souhaitent continuer la démarche, notamment en utilisant la plateforme de mise en relation ouestgo.fr



PROGRAMME LOCAL DE L'HABITAT (PLH), DES ACTIONS « DURABLES » MISES EN OEUVRE EN 2021

■ La mise en place d'un observatoire du foncier permettant d'assurer le suivi du PLH et son évaluation en termes de consommation foncière notamment. À cet effet, un partenariat avec l'Agence Départementale d'Information sur le Logement (ADIL35) a été mis en place.

■ L'offre de conseils gratuits d'un technicien en rénovation énergétique et d'un architecte ;

■ Le lancement d'une étude d'Opération Programmée d'Amélioration de l'Habitat ;

Cette opération a pour but de lutter contre la précarité énergétique en accompagnant les habitants dans leur projet de rénovation.

3170 logements construits avant 1971 dont la performance énergétique serait potentiellement à améliorer .

Poids important de l'habitat dans la consommation foncière : environ 89%.

PARTENARIAT AVEC L'AGENCE LOCALE DE L'ÉNERGIE ET DU CLIMAT DU PAYS DE RENNES

En 2017, Liffré-Cormier Communauté a conclu une convention de partenariat avec l'Agence Locale de l'Énergie et du Climat du Pays de Rennes (ALEC). Cette convention a été renouvelée en juin 2020, pour trois ans. En 2021, elle a permis de mettre en œuvre les actions suivantes :

■ Le cofinancement à 50 % de l'adhésion des communes volontaires au Conseil en Énergie Partagé :

Ercé-près-Liffré, Liffré, Livré-sur-Changeon, Mézières-sur-Couesnon, Saint-Aubin-du-Cormier ;

■ L'adhésion au service de Conseil en Énergie Partagé pour le patrimoine communautaire : finalisation du bilan et accompagnement de la communauté dans la mise en œuvre du dispositif éco-énergie tertiaire ;

■ La participation au Grand Défi Énergie et Eau 2021 : la commune de Liffré a participé à cette action de sensibilisation et de mobilisation citoyenne.

11 familles, un commerçant et deux équipements communaux se sont mobilisés ;

■ Les permanences délocalisées de conseil à la rénovation de l'habitat : 23 permanences ont été réalisées en 2021, à La Bouëxière, Liffré et Saint-Aubin-du-Cormier. Elles sont ouvertes à tous les ménages du territoire qui souhaitent être conseillés pour un projet de rénovation énergétique. Ces permanences sont complétées par des informations et conseils par téléphone ou au siège de l'ALEC, à Rennes ;

■ Le projet Dorémi pour former des groupements d'artisans et réaliser des rénovations énergétiques performantes.



Grand Défi Énergie et Eau du Pays de Rennes :

3ème prix

« Habitants économes » pour les habitants de Liffré, 2ème prix pour l'équipe de Liffré.

Permanences délocalisées de conseil à la rénovation des logements :

87 ménages inscrits.

Une majorité de demandes porte sur au moins deux postes de travaux, parmi lesquels l'isolation de la toiture ou des murs en priorité.

166 informations et 45 conseils réalisés hors des permanences délocalisées (par téléphone auprès de l'ALEC).



DORÉMI, UN PROJET EN FAVEUR DE LA RÉNOVATION PERFORMANTE DES MAISONS INDIVIDUELLES

En 2021, Liffré-Cormier Communauté, Rennes Métropole, Roche aux Fées Communauté et l'ALEC du Pays de Rennes se sont engagées dans le projet Dorémi (Dispositif Opérationnel de Rénovation Énergétique des Maisons Individuelles).

L'objectif de Dorémi est de favoriser des rénovations performantes, afin de réduire la part du chauffage dans les consommations énergétiques, mais aussi d'améliorer les conditions de logement et de réduire la précarité énergétique des ménages en initiant la réalisation de rénovations « globales » et performantes.

Ainsi, le projet Dorémi consiste à former et accompagner des groupements d'artisans volontaires, afin de leur permettre de réaliser des rénovations qualitatives et ambitieuses, au juste prix. En parallèle, les permanences délocalisées assurées par l'ALEC permettent d'identifier les ménages pouvant être orientés vers le dispositif Dorémi. La qualification des ménages est une étape importante : le ménage doit être motivé par un objectif de rénovation performante en une fois, le logement doit être compatible (logement compact n'ayant pas déjà fait l'objet d'une rénovation partielle), le budget du ménage doit avoir été consolidé.

Lancement du projet en 2021 avec une rencontre à l'attention des partenaires locaux (CAPEB, opérateurs Habitat), deux webinaires à l'attention des artisans.

Quatre artisans de Liffré et un artisan de La Bouëxière engagés dans le projet (1^{er} module de formation réalisé en novembre 2021).

CRÉATION D'UNE MISSION D'ACCOMPAGNEMENT AUX CHANGEMENTS CLIMATIQUES, ÉNERGÉTIQUES ET ÉCOLOGIQUES

Le Plan Climat Air Énergie Territorial (PCAET) adopté en décembre 2020, vise à construire un projet de transition énergétique et climatique pour le territoire, il a vocation à être partagé par l'ensemble des acteurs du territoire.

Liffré-Cormier Communauté a pour rôle de coordonner la transition énergétique sur son territoire et de contribuer aux objectifs nationaux de réduction des gaz à effet de serre et des consommations énergétiques, tout en favorisant le déploiement des énergies renouvelables.

En ce sens une chargée de mission a été recrutée en septembre 2021 pour accompagner la mise en actions du Plan Climat ainsi que pour mobiliser et sensibiliser l'ensemble des acteurs du territoire (élus, associations, services communaux et communautaires, citoyens, entreprises) dans la lutte contre les changements climatiques. Le rôle de la chargée de mission est également de valoriser et soutenir les actions exemplaires du territoire.

En 2021 :

- Le Plan Climat a été présenté auprès des neuf conseils municipaux. Ces interventions avaient pour objectifs de sensibiliser les élus communaux aux enjeux du Plan Climat et aux effets du changement climatique, de l'échelle mondiale jusqu'à son impact local, mais aussi d'échanger sur les actions déjà mises en œuvre ou envisagées par la communauté de communes et les communes ;
- Une réunion sur l'éclairage public a été organisée en décembre à destination des élus, afin de partager les pratiques existantes et d'échanger sur les enjeux énergétiques, écologiques et économiques de l'éclairage public.



41 actions du plan de 65 actions sont mises en œuvre ou amorcées en 2021.

21 élus communaux présents à la réunion sur l'éclairage public, afin de réfléchir ensemble à une harmonisation des pratiques à l'échelle communautaire.



Une moyenne mensuelle de 102 voyages vers Rennes et 82 voyages en provenance de Rennes en 2021.

Deux ombrières photovoltaïques mises en service en septembre 2021, produisant l'équivalent de la consommation de 20 sites résidentiels, dans le cadre d'un partenariat avec Energ'IV.

L'ARRÊT DE CONNEXION INTERMODALE À SAINT-AUBIN-DU-CORMIER,

L'arrêt de connexion intermodale à Saint-Aubin-du-Cormier est un équipement aménagé par Liffré-Cormier Communauté, livré à l'automne 2020 et inauguré le 3 février 2021, desservi par le réseau BreizhGo.

Ce projet s'inscrit dans le schéma communautaire des déplacements validé en décembre 2018. Il poursuit deux objectifs principaux :

- Favoriser le report modal vers les services de transports interurbains régionaux BreizhGo ;
- Assurer la desserte du territoire communautaire par le service Express à haut niveau de service, connecté aux services de TGV.

L'arrêt de connexion intercommunale permet d'accueillir 49 voitures dont 5 PMR et 20 vélos (dont 10 places sécurisées). Depuis septembre 2020, il est desservi par le réseau BreizhGo à hauteur de 4 services vers Rennes (6h56, 7h16, 8h01 et 8h06) et 2 services en provenance de Rennes (17h26, 18h25).

L'arrêt de connexion intermodale a été livré en pleine crise sanitaire, le confinement a freiné le développement des usages.

Toutefois, des pratiques se confirment peu à peu, vers Rennes mais aussi en provenance du Pays de Fougères.

Cet équipement, d'un montant de 392 000 €HT, a été financé à par la Région Bretagne à hauteur de 50%.

PROJET ALIMENTAIRE TERRITORIAL

Liffré-Cormier Communauté a obtenu en 2021 la labellisation « **Projet Alimentaire Territorial** ». Soutenu par les services de l'Etat et l'agence de l'environnement et de la maîtrise de l'énergie (Ademe), ce projet répond à l'ambition de s'engager en faveur d'une alimentation de qualité, produite localement, avec un prix juste pour les producteurs et les consommateurs.

Basé sur un diagnostic partagé du territoire de l'offre en produits alimentaires ainsi que de la demande, le projet alimentaire territorial se construit autour de 3 axes de travail majeurs :

- L'accessibilité de l'alimentation durable à tous ;
- L'amélioration de la qualité des repas servis en restauration collective ;
- L'accès au foncier agricole pour les producteurs du territoire.

Pour une représentativité de l'ensemble des communes du territoire, des groupes de travail composés d'élus ont été constitués pour chacun de ces 3 axes de travail. À cela s'ajoute l'existence d'un Comité de Pilotage multi-partenarial répondant à la volonté de co-construction avec les partenaires de ce projet.



Labellisation du projet de Liffré-Cormier Communauté comme « Projet alimentaire territorial de niveau 1 », pendant 3 ans.

LIFFRÉ-CORMIER COMMUNAUTÉ, ANIMATEUR DU SITE NATURA 2000 « COMPLEXE FORESTIER RENNES-LIFFRÉ-CHEVRÉ, ÉTANG ET LANDE D'OUÉE, FORÊT DE HAUTE SÈVE »

Le réseau Natura 2000 est un réseau écologique européen de préservation de la biodiversité à travers la conservation des habitats naturels et des espèces. Il est construit sur deux textes fondateurs : la directive européenne « Oiseaux » et la directive européenne « Habitats Faune Flore ». Le réseau Natura 2000 vise à enrayer l'érosion de la biodiversité, en maintenant une sélection d'espèces et d'habitats en bon état de conservation au niveau européen et en conciliant les enjeux de préservation du patrimoine naturel et les enjeux socioéconomiques, culturels et régionaux des territoires.

Le site Natura 2000 « Complexe forestier Rennes-Liffré-Chevré, Étang et lande d'Ouée, forêt de Haute Sève » a été initié dès 2002.

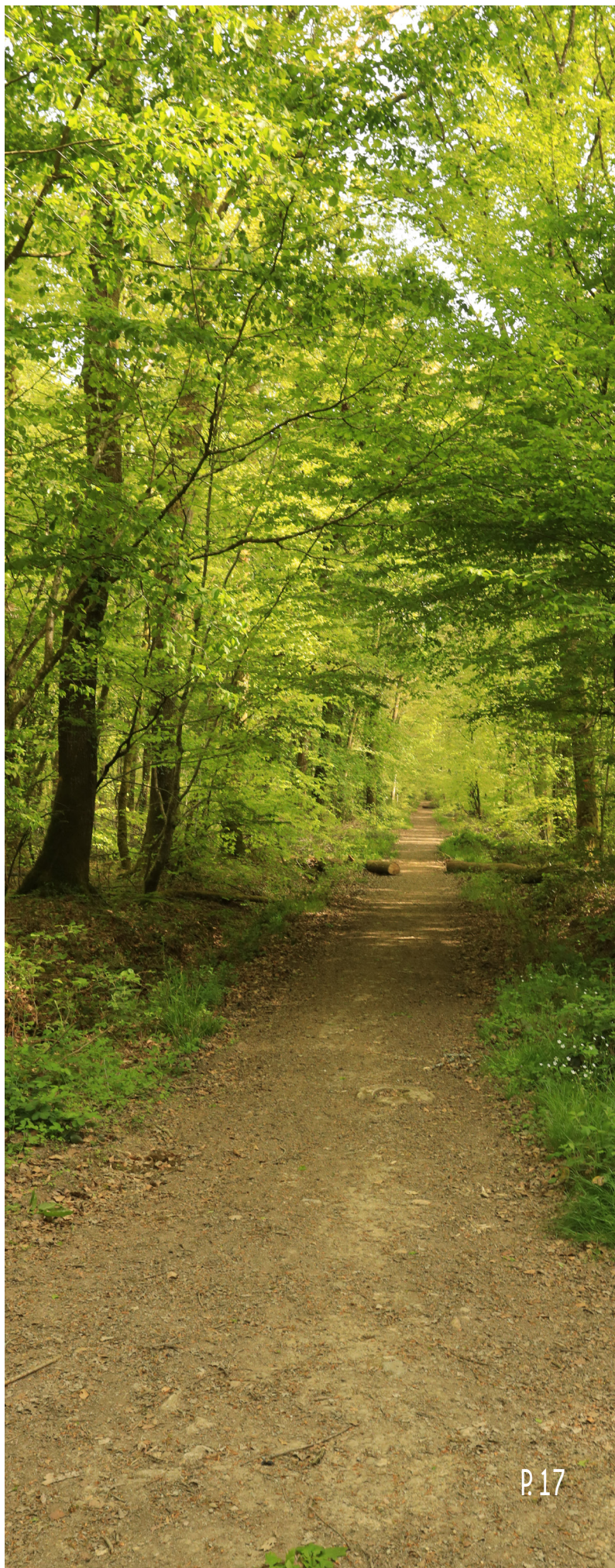
Chaque site Natura 2000 est muni d'un document d'objectifs : il s'agit d'un état des lieux écologique et socioéconomique, fixant des objectifs de conservation et leurs modalités de mise en œuvre. Un comité de pilotage est chargé de coordonner l'animation du site, ses membres sont désignés par arrêté préfectoral.

Le 26 octobre 2021, Monsieur Yves LE ROUX a été élu président du comité de pilotage du site Natura 2000 « Complexe forestier Rennes-Liffré-Chevré, Étang et lande d'Ouée, forêt de Haute Sève ». Liffré-Cormier Communauté a été désignée structure porteuse de l'animation du site pendant 3 ans. A ce titre, elle est chargée d'assurer la maîtrise d'ouvrage de la mise en œuvre du document d'objectifs, de fixer les objectifs et de choisir les modalités d'animation du site, jusqu'au 31 décembre 2024.

Plus de 1 700 hectares répartis sur 7 communes (Liffré, Gosné, Saint-Aubin-du-Cormier, Mézières-sur-Couesnon, Betton, Saint-Sulpice-la-Forêt et Thorigné-Fouillard).

Site composé de massifs forestiers, mares, étang, landes sèches et landes humides tourbeuses abritant des amphibiens tel que le Triton Marbré, des chauves-souris comme le Petit Rhinolophe ou des oiseaux comme la Fauvette Pitchou ou le Tarier Pâtre (espèce intégralement protégée).

Site marqué par la présence de grands propriétaires publics : l'Etat avec les forêts domaniales et les terrains militaires, en particulier, mais également les terrains départementaux.



ACCOMPAGNER LES HABITANTS DANS UN PARCOURS D'INSERTION PROFESSIONNELLE PAR LES PAE - FOCUS ATELIERS « NOUVELLES DYNAMIQUES »

Liffré-Cormier Communauté dispose de trois Points Accueil Emploi, à Liffré, La Bouëxière et Saint-Aubin-du-Cormier.

Leurs missions sont d'accompagner les habitants du territoire dans leurs parcours d'insertion professionnelle et les entreprises dans leurs besoins et démarches de recrutement.

Concernant les missions au public, il s'agit d'accueillir, d'informer sur les offres d'emploi, sur la relation emploi/formation, et d'accompagner à la recherche d'emploi, la formation et l'orientation professionnelle.

Les PAE coordonnent 3 actions pour lever les freins liés au numérique et 11 actions de recherche d'emploi et orientation professionnelle : rencontre employeurs/candidats, découverte des métiers en tension, aide aux techniques de recherche d'emploi, accompagnement à la reconversion, information sur les financements et formations...

A titre d'exemple : les PAE proposent des ateliers « Nouvelles Dynamiques » avec une coach certifiée afin de permettre au public éloigné de l'emploi de définir et mettre en œuvre un parcours d'accès ou de retour à l'emploi.

Sur 5 jours d'ateliers collectifs, les publics identifient leurs forces et faiblesses afin de reprendre confiance en soi et reprendre une dynamique d'insertion.



**2 ateliers collectifs de 5 jours.
12 participants.**



CRÉATION D'UN ACCUEIL TOURISTIQUE ITINÉRANT ET D'UN PROGRAMME D'ANIMATIONS EN FAVEUR DE LA POPULATION LOCALE ET VISITEURS.

En 2021, LCC a souhaité mettre en place un accueil touristique itinérant et un programme d'animations en faveur de la population locale et visiteurs.

Ce nouveau service a pour objectif :

- D'accueillir et de promouvoir l'offre touristique du territoire incluant les événements ;
- De prospecter et recenser l'offre touristique (visite des différents acteurs touristiques) ;
- D'animer les sites patrimoniaux et naturels en complément du programme d'animations de Liffré-Cormier Communauté.

1500 personnes accueillies en 2021, dont 65 % étaient des habitants du territoire et 21 % des bretonnais.

Des animations complètes notamment pour le Tir à l'arc, les sorties Kayak, et visites guidées.



CRÉATION D'UNE IDENTITÉ TOURISTIQUE « DESTINATION NATURE ET TERRE D'HISTOIRE »

En lien avec la mise en place de l'accueil touristique, une charte graphique et des outils de communication ont été créés en collaboration avec le service communication de Liffré-Cormier Communauté.

Ces outils de communication permettent d'apporter une lisibilité à la politique touristique du territoire en l'adossant à une déclinaison graphique repérable et faisant sens, permettant à tout un chacun de (re)trouver son territoire.

Le choix s'est porté sur une « Destination Nature et Terre d'histoire » faisant référence à la richesse naturelle et historique du territoire.



UNE TERRE DE COHÉSION

“ Porter attention à chacun ”



FAMILLATHLON 1^{ÈRE} ÉDITION

Issu d'une volonté politique, le Famillathlon est un événement sportif familial qui a pour objet de permettre aux habitants de connaître le territoire, ses équipements et ses acteurs (associations, élus, professionnels) par le biais de la pratique sportive. La première édition s'est déroulée le dimanche 20 juin 2021 à Saint-Aubin-du-Cormier en partenariat avec les communes de Gosné et Mézières-sur-Couesnon.

**26 associations présentes.
50 actions proposées.
800 participants.**

AIRE D'ACCUEIL DES GENS DU VOYAGE

Une aire d'accueil pouvant accueillir 8 familles avec un maximum de 16 places.

- Une équipe de 8 bénévoles intervenant sur l'aire d'accueil pour du soutien individuel ou des ateliers collectifs de lecture en partenariat avec le réseau des médiathèques ;
- Un accompagnement à la vie sociale réalisé par la coordonnatrice-animatrice permettant aux voyageurs de faciliter leur intégration ;
- Présentation du projet « Voyage(S), Regard(S), Liberté(S) » aux journées nationales de l'habitat et de l'accueil des gens du voyage à Rennes Couvent des Jacobins- décembre 2021.

**95 personnes accueillies dont
47 de moins de 18 ans.
46 enfants scolarisés.**

ECOLE DE MUSIQUE L'ORPHÉON



■ Les sites d'enseignement : Liffré- Dourdain-Ercé près Liffré - La Bouëxière - Chasné sur Illet ;

■ Des partenariats pédagogiques avec : l'école de musique de L'Illet ; l'école de musique la Fabrik ; les crèches et espaces-jeux de Liffré-Cormier Communauté ;

■ Des partenariats culturels avec : le centre culturel de Liffré ; l'espace Bel-Air ; l'association « Parents-Musique » ; l'école de musique la Fabrik ;

■ Des actions : réalisation d'un clip vidéo au lycée Simone Veil de Liffré ; Participation à la première édition du Famillathlon.

**365 élèves
inscrits à
l'Orphéon.**

ECOLE DE MUSIQUE LA FABRIK

Liffre-Cormier Communauté participe au fonctionnement de l'école de musique La Fabrik de Saint-Aubin-du-Cormier à hauteur de 91 370€. Une convention d'objectifs et de moyens trisannuelle (septembre 2021 > août 2024) avec un partenariat renforcé a été signé entre La Fabrik, Fougères agglomération et Liffre-Cormier Communauté.

RÉSEAU DES MÉDIATHÈQUES : UNE CHARTE DE FONCTIONNEMENT



Le réseau des médiathèques regroupe les neuf médiathèques présentes sur le territoire communautaire. Échange de pratiques entre salariées et bénévoles, catalogue commun accessible en ligne, navette hebdomadaire, actions culturelles... de nombreuses actions permettent aux habitants du territoire un accès facilité à la lecture publique.

En 2020 et 2021, l'équipe réseau a élaboré la charte de coopération et de fonctionnement du réseau. Celle-ci précise les conditions d'accès aux ressources documentaires pour les usagers, définit le rôle de chacun, ainsi que le mode de coopération. Ce document a été validé par l'ensemble des neuf communes et l'intercommunalité.

**Abonnés
actifs : 5412
Prêts : 217094**

**Nombre de
documents
circulant par
la navette :
4840**

L'AQUAZIC : UN PROJET STRUCTURANT POUR LE TERRITOIRE



Travaux bassin extérieur : octobre 2021

Cours de natation pour les élèves des écoles, collèges et lycées du territoire, cours de musique à l'école de musique l'Orphéon, spectacles et résidence d'artistes au centre culturel de la ville de Liffré, salles mises à disposition des associations... l'Aquazic est un lieu vivant qui regroupe un large panel de services.

Projet phare du mandat 2020-2026, la réhabilitation de l'Aquazic répond aux besoins croissants des habitants de Liffré-Cormier Communauté et leur permettra de bénéficier d'un équipement à haute valeur ajoutée avec :

- La réhabilitation de la piscine actuelle ;
- La construction d'un bassin nordique et d'un espace bien-être ;
- L'installation d'une plaine de jeux pour les enfants et d'un pentaglis ;
- L'agrandissement des locaux de l'école de musique l'Orphéon (salles de cours et salle de répétition publique...).

Les travaux vont aussi permettre de rénover la salle polyvalente et la salle de spectacle de la ville de Liffré.

Ainsi, 2021 a vu le début des travaux de l'Aquazic. L'école de musique l'Orphéon et la piscine intercommunale ont tout mis en œuvre pour assurer la continuité des services sur les lieux

Perspectives 2022 : la piscine et l'école de musique vont continuer à fonctionner pendant les travaux de réhabilitation. À partir de l'automne 2022, l'ouverture du bassin nordique permettra à

tous de bénéficier de ce nouvel équipement et de pratiquer la natation dans les meilleures conditions

Chaudière Biomasse et réseau de chaleur

L'ensemble du bâtiment répond aux normes Haute Qualité Environnementale ainsi qu'aux attendus du Plan Climat Air Énergie (PCAET) avec :

- Une démarche contribuant à la réduction de la consommation d'énergie en intégrant, entre autres, les énergies renouvelables, telles que la réalisation d'une chaudière biomasse et l'installation de panneaux photovoltaïques sur l'ensemble du bâtiment ;
- Une intégration du projet dans son environnement urbain avec la création d'un réseau de chaleur mutualisant les besoins et les capacités de production d'énergie.



La pose de la « première pierre » de l'Aquazic s'est déroulée le 1^{er} décembre 2021.

Cette opération d'un montant total 13 042 225 €HT, comprenant la construction de la chaudière Biomasse à hauteur 1 952 137 €HT est portée par Liffré-Cormier Communauté à hauteur de 11 711 900 €HT.

Les 1 330 324 €HT restant sont pris en charge par la ville de Liffré. Pour ce projet 4 010 271 € de subventions ont été obtenus.



**46 candidatures reçues,
issues des 9 communes**

**36 membres au 31
décembre 2021 (18
hommes et 18 femmes)**

**Une charte de fonction-
nement actualisée en
février 2021.**

LE CONSEIL DE DÉVELOPPEMENT (CODEV)

Le conseil de développement est une instance de démocratie participative, composée de citoyens, acteurs économiques ou acteurs associatifs, qui propose un autre regard sur le territoire communautaire, ses enjeux de développement et ses politiques publiques. Il est chargé d'émettre des avis

ou des préconisations sur les projets et politiques de développement du territoire.

Depuis 2019, les conseils de développement ne sont plus obligatoires que pour les communautés de plus de 50 000 habitants. En 2021, le conseil communautaire a toutefois délibéré pour choisir de renouveler cette instance jusqu'à 2026, en tant qu'outil de participation citoyenne. Pour ce faire, un appel à candidatures a été réalisé auprès du

grand-public, du 22 mars au 27 avril 2021. Le conseil de développement a été installé le 24 juin 2021. La deuxième séance, en septembre, a été dédiée à la présentation du projet de territoire et du Plan Climat de Liffré-Cormier Communauté. En décembre 2021, le CODEV a défini les axes de travail pour les mois à venir : les mobilités, la production d'énergie renouvelable et l'eau.



LE CONTRAT TERRITORIAL DE RELANCE ET DE TRANSITION ÉCOLOGIQUE (CRTE)

Mis en place par l'Etat, ce dispositif est un contrat inté-

grateur, établi à l'échelle de Liffré-Cormier Communauté qui doit favoriser la mise en œuvre du projet de territoire communautaire et revêtir une forte dimension écologique. Cette logique « intégratrice » doit permettre de favoriser une logique de « guichet unique » et simplifier l'accès aux aides de l'Etat et des différents opérateurs.

Tout au long de l'année 2021, Liffré-Cormier Communauté a piloté l'élaboration de ce contrat, en lien étroit avec services de l'Etat et en mobilisant les neuf communes-membres de l'intercommunalité. Le contrat s'appuie sur les six

orientations stratégiques du projet de territoire :

- Une terre citoyenne : faire vivre notre territoire à taille humaine ;
- Une terre durable : relever les défis de la transition écologique ;
- Une terre de cohésion : porter attention à chacun ;
- Un territoire facile : rendre la vie plus facile ;
- Une terre d'accueil : s'épanouir à tous les âges ;
- Une terre à haute valeur-ajoutée : accompagner l'essor d'une économie à haute valeur-ajoutée.

PACTE DE GOUVERNANCE

La loi du 27 décembre 2019 dite « Engagement et proximité », encourage les établissements publics de coopération intercommunale à se doter d'un « Pacte de gouvernance ». LCC et ses communes s'en sont dotées en septembre 2021 suite à un travail de concertation approfondie de trois mois.

Ce pacte opère :

- Une précision sur les relations et les engagements entre les communes et Liffré-Cormier communauté et les engagements de tous les acteurs pour garantir une bonne gestion du territoire ;
- Une redéfinition du rôle du bureau communautaire comme organe d'impulsion des politiques de Liffré-Cormier Communauté ;
- Une redéfinition du nombre de commissions et de leur rôle ;
- Une redéfinition des circuits de décision.

**Un contrat signé par
l'Etat, Liffré-Cormier
Communauté, le
Département et la
Banque des
Territoires le 15 dé-
cembre 2021.
29 fiches-chapeau.**

Le Pôle Ressources a pour objet d'assurer le pilotage stratégique de la collectivité. Le principe même des services supports et ressources est de servir d'appui aux services et directions opérationnelles qui ont des rapports directs avec les usagers. Les services supports ont plutôt des contacts avec les agents et partenaires.

On retrouve les services supports qui assurent le «back office» des directions opérationnelles : les collaborateurs(trice)s des directions : services généraux ; gestion des instances ; achats, administratif, comptabilité et finance ; communication, systèmes d'information ; juridique-assurances ; Ressources Humaines.

DIRECTION GÉNÉRALE

“ Souvent définie comme la « clé de voûte des collectivités », elle se trouve au centre de l'édifice territorial. Au sommet de la hiérarchie administrative, elle collabore en synergie avec l'univers des agents et la sphère politique. Elle assure la coordination entre les deux, afin de conduire l'organisation dans un souci d'intérêt général et de développement local. Polyvalente, elle est une experte transversale sur les plans technique, financier, juridique, administratif..., une manager opérationnelle, la pilote de l'administration pour la réalisation des projets, elle participe à la définition et à la mise en place du projet de territoire... ”

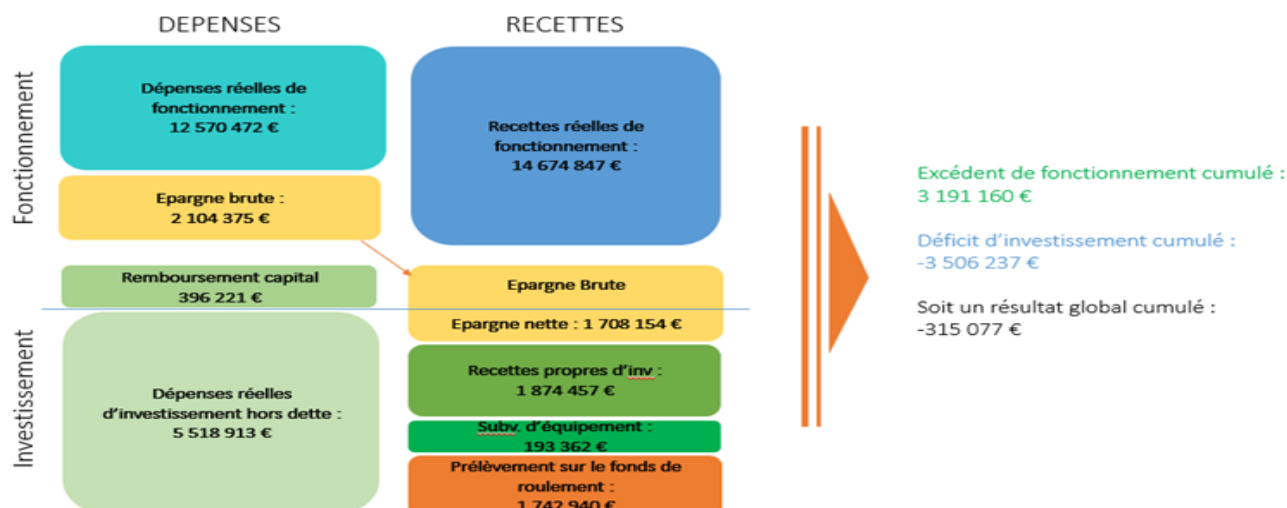
SECRETARIAT GÉNÉRAL - MARCHÉS PUBLICS - JURIDIQUE

“ Accompagne la direction générale et l'ensemble des directions dans le suivi des instances, les problématiques juridiques et assurancielles. Le secrétariat général regroupe l'accueil et les assistantes de pôles pour servir d'appui à toutes les directions... ”

FINANCES - ACHAT - COMPTABILITÉ

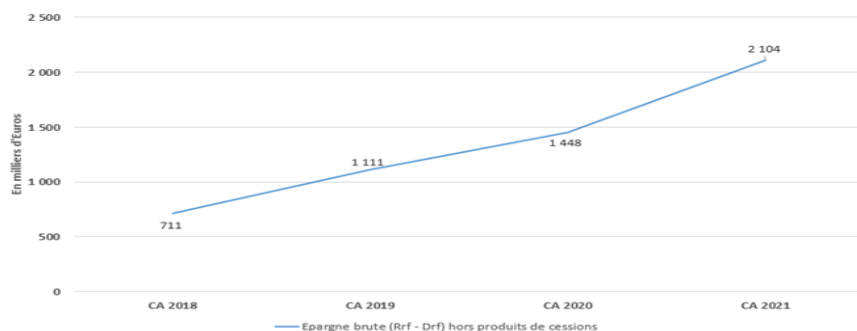
“ Assure la bonne gestion des finances de la collectivité et exécute les dépenses et les recettes prévues au budget. ”

Budget principal : exécution 2021

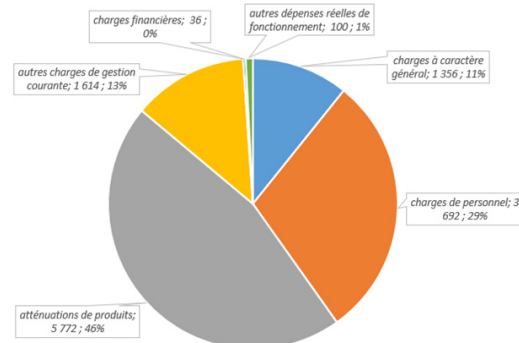


FINANCES - ACHAT - COMPTABILITÉ

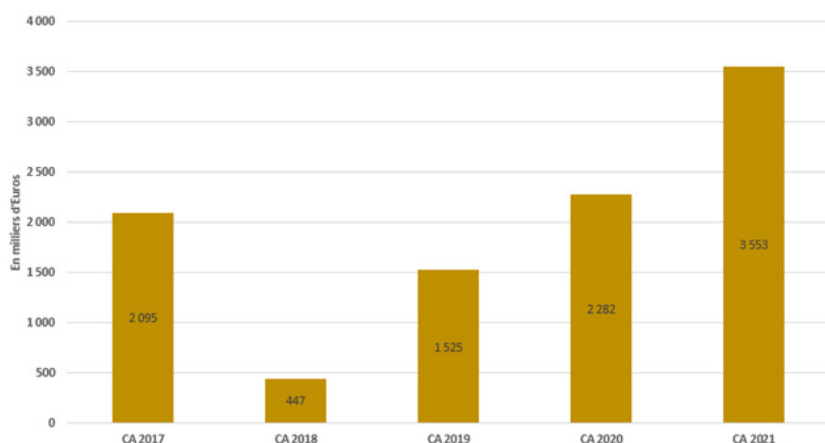
Budget principal : évolution de l'épargne brute (hors cessions)



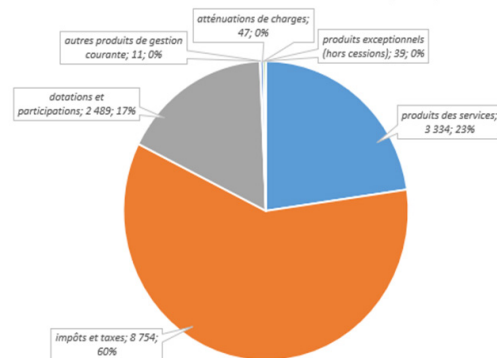
Dépenses réelles de fonctionnement 2021 (en K€)



Budget principal : évolution des dépenses d'équipement



Recettes réelles de fonctionnement 2021 (en K€)



PRINCIPALES DÉPENSES RÉALISÉES PAR LCC EN 2021 :

- Aquazic : 2,679 M€ (855 K€ en 2020 et 133 K€ en 2019)
- Déploiement de la fibre – 3è acompte (Mégalis) : 497 K€
- Matériel informatique et logiciels : 95 K€
- Fonds de concours aux communes : 48 K€
- Pass Commerce : 67 K€
- Aires de connexion intermodales : 56 K€
- Schéma directeur cyclable : 24 K€
- Masse salariale : 3,691 M€
- Charges à caractère général : 1,356 M€
- Participation au CIAS : 1,150 M€
- Attributions de compensation aux communes : 2,90 M€

Mandats et titres émis en 2021

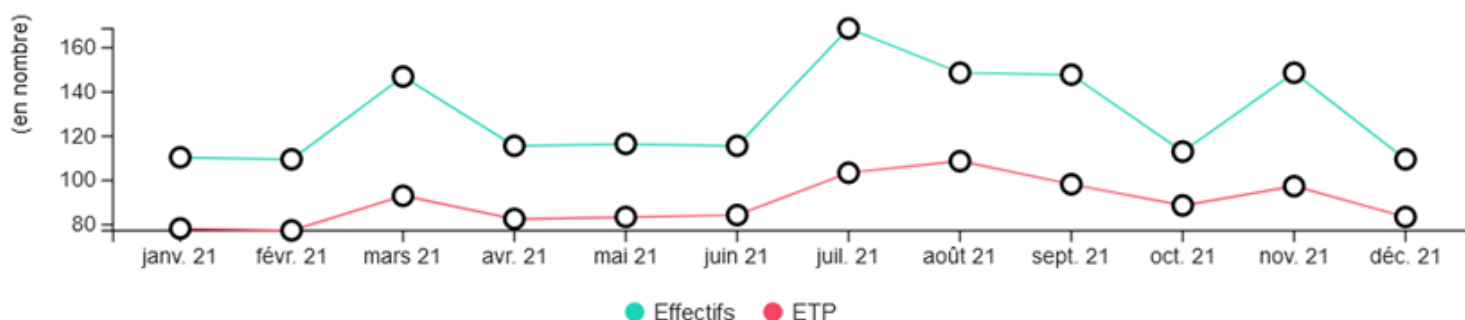
pour Liffre-Cormier
Communauté : 4791

Pour le Centre
Intercommunal d'Action
Sociale : 1639

RESSOURCES HUMAINES

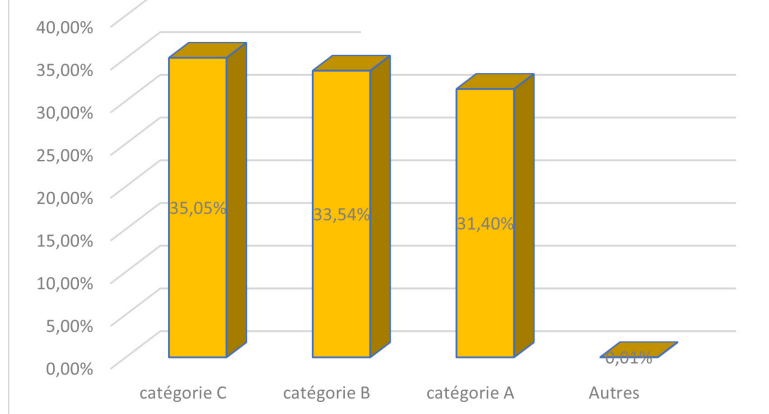
“ Veille à ce que l'organisation dispose du personnel nécessaire à son fonctionnement et que ce personnel fasse de son mieux pour améliorer la performance de l'organisation, tout en s'assurant de la qualité de vie au travail du personnel. ”

ÉVOLUTION DES EFFECTIFS ET EQUIVALENT TEMPS PLEIN (ETP)

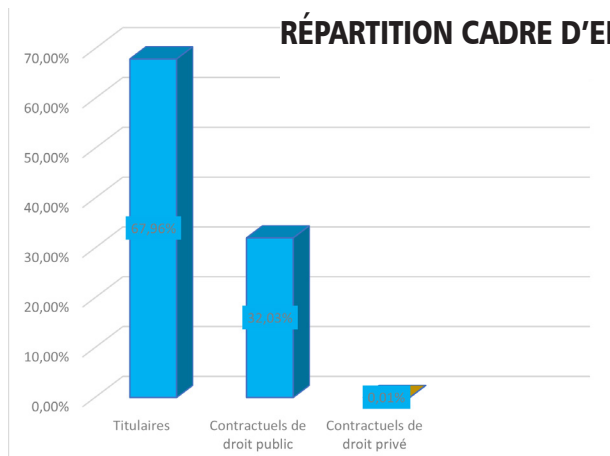


En décembre 2021 : 110 effectifs (-0,90% / décembre 2020), représentant 84,14 ETP (+5,74% / décembre 2020). Aucun départ en retraite, 7 mutations et une fin de contrat en 2021.

RÉPARTITION PAR CATÉGORIE



RÉPARTITION CADRE D'EMPLOI



AGE MOYEN (hommes et femmes) :
39 ans

TEMPS DE TRAVAIL

56, 36% des effectifs sont à temps plein soit + 7,87% par rapport à décembre 2020

RÉMUNÉRATION

Le salaire brut moyen en 2021 :
1866 € (+13,69%/2020)

Le coût brut chargé moyen en 2021 :
2608 € (+14,16%/2020)

La part du régime indemnitaire dans la masse salariale totale brute :
15,70% (14,37% en 2020)

NOMBRE DE BULLETIN DE PAYE
émis en 2021 (Liffré-Cormier - CIAS - Ville de Liffré - CCAS de Liffré) : 4751

FORMATION

72 agents sont partis en formations en 2021 pour 56 actions de formation mises en place

Fonctionnement du service :
Renouvellement intégral de l'effectif du service, à l'exception d'un agent, courant 2021.

■ SYSTÈMES D'INFORMATION

“ Assure la mise à disposition et le maintien en condition opérationnelle des outils informatiques et de télécommunication nécessaire à l'exercice des missions de Liffré-Cormier Communauté ; Développe la stratégie numérique de la collectivité au profit des agents et des administrés. ”

Renouvellement complet des effectifs du service et intégration du SIG.

665 interventions.

24 Pc portables (30% du parc) ont été déployés.

SIG

Nombre de connexions des communes du territoire et des services de Liffré-Cormier Communauté : 22 685

- Une commune a été accompagnée dans la rédaction des documents de consultation en vue du renouvellement de son infrastructure ;
- Une consultation a été préparée en vue de renouveler les équipements assurant la sécurité des systèmes d'information dans le cadre d'un groupement de commandes réunissant l'ensemble des acteurs du territoire ;
- La candidature de LCC a été retenue dans le cadre du Projet France Relance animé par l'ANSSI pour mener un audit de sécurité des équipements et des usages de son système d'informations. ;
- Un Délégué à la Protection des Données a été conventionné avec le Centre de Gestion d'Ille et Vilaine pour l'ensemble des acteurs du territoire en vue de l'implémentation du Règlement Général de Protection des Données (RGPD) ;
- Le Service Informatique a également accompagné les services dans la mise en œuvre de leurs projets impliquant la mise en œuvre d'une solution logicielle ;
- Déploiement et expérimentation d'une solution de ticketing (GLPI) permettant un meilleur suivi/prise en compte des demandes des services. La solution a vocation à être étendue aux communes à partir du second semestre 2022.

■ COMMUNICATION

“ Développe et met en œuvre la stratégie de communication interne et externe de la collectivité. Anime les outils de communication : accompagnement des services, lettres Info-élus, lettre aux agents, magazine territorial Quoi de neuf, suivi du site internet et des réseaux sociaux, relation presse... ”

WWW.LIFFRE-CORMIER.FR
56 922 utilisateurs du site
47 197 sessions

112 824 pages vues

FACEBOOK
1434 abonnés

TWITTER
629 abonnés

3 magazines Quoi de neuf

1 Ripame infos

18 points-presse

45 reportages photo

6 info-communes

2 lettres info aux élus communautaires

2 lettres info Ressources Humaines à destination des agents de la collectivité

1 temps d'échanges avec les adjoints communication des communes de Liffré-Cormier Communauté.

ACCOMPAGNEMENT DES SERVICES

sur leurs événements et actions de communication- 63 actions de communication mises en œuvre, de la création de visuels en passant par l'animation des réseaux sociaux et site internet, l'organisation de points-presse...

Des exemples :

- POLE AMENAGEMENT : accompagnement sur la concertation préalable BRIDOR (réalisation de panneaux d'exposition, déploiement du Guicher Numérique Unique...).
- TOURISME : création de la charte graphique « Destination Nature et Terre d'histoire » ; plaquettes de présentation ; encart presse...
- SPORT : élaboration et suivi du plan de communication pour le lancement du 1er FAMILIATHLON (visuel, programme, mini-vidéos...).
- MOBILITES : Défi Co'voit.
- SERVICE INFO JEUNES : déclinaison des supports de communication du service : plan de communication pour l'événement La DINGUERIE
- Réalisation d'une vidéo pédagogique sur le financement de Liffré-Cormier Communauté.

Opération de communication pour LE FUTUR NOM DU CMA :

138 propositions de noms par les habitants du territoire
504 votes : le nom choisi : L'AQUAZIC

ACCOMPAGNEMENT DES COMMUNES

Relais d'information sur les outils de communication de Liffré-Cormier Communauté (réseaux sociaux).
Mise à disposition de visuels.



LE PÔLE SERVICES À LA POPULATION

«Assurer aux habitants l'accès à des services de qualité et de proximité avec un enjeu particulier sur l'enfance-jeunesse au regard de la composition socio-démographique du territoire. En effet, Liffré-Cormier Communauté a l'indice de jeunesse le plus élevé de Bretagne.»

LES ÉLUS



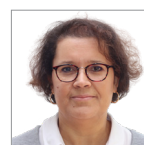
Jérôme BÉGASSE

2^{ème} Vice-Président en charge du sport, de la santé, du bien-être et du tourisme
Maire de Saint-Aubin-du-Cormier



Emmanuel FRAUD

6^{ème} Vice-Président en charge de l'enfance et de la jeunesse
Maire de Livré-sur-Changeon



Sarah CHYRA

10^{ème} Vice-Présidente en charge de la culture, de la communication, des écoles de musique et du réseau des médiathèques
Mézières sur Couesnon

LES SERVICES



Etienne MAINGUET
Directeur du pôle



Marie-Charlotte FOURNIER
Responsable Enfance jeunesse



Stéphan BOURY
Directeur de l'école de musique
l'Orphéon



Séverine JOUBERT
Coordinatrice réseau
lecture publique



Sylvie GOURY
Responsable
Sport terrestre et aquatique

LES EFFECTIFS 2021

Effectifs : en nombre de personnes - ne correspond pas aux équivalents temps plein

Direction du pôle 1 AGENT

Assistante 1 AGENT

Culture

Ecole de musique 14 AGENTS

Réseau des médiathèques 1 AGENT

Enfance - Jeunesse 40 AGENTS

Sport

Terrestre 4 AGENTS

Aquatique 8 AGENTS

(Représentant 25 équivalent temps plein auquel il faut ajouter une cinquantaine de vacataires en renfort sur les périodes de vacances).

LE CENTRE INTERCOMMUNAL D'ACTION SOCIALE

«Gérer des services à destination des personnes âgées en perte d'autonomie. Assurer et gérer des services à destination des enfants de moins 3 ans et de leurs familles. Gérer l'Aire d'Accueil des Gens du voyage (AGV).»

LES ÉLUS



Guillaume BÉGUÉ
Vice-Président du CIAS et élu référent
France Services
Maire de Liffré



Lydia MÉRET
Vice-Présidente du CIAS déléguée aux
Personnes Âgées et Perte
d'Autonomie - Liffré



Philippe ROCHER
Vice-Président du CIAS déléguée à la
Petite Enfance - Liffré



Yves LE ROUX
Vice-Président du CIAS délégué aux
Finances - Saint-Aubin-du-Cormier

LES SERVICES



Anthony MÉVEL
Directeur du pôle



Elise TOLU
Responsable du SAAD



Cécile PEIGNÉ
Responsable
service animation sénior



Mélanie RUAUDEL
Coordinatrice
vie sociale/actions gérantologiques



Coordinatrice petite enfance

LES EFFECTIFS 2021

Effectifs : en nombre de personnes - ne correspond pas aux équivalents temps plein

Direction du pôle

1 AGENT

Assistantes

2 AGENTS

Petite enfance

RIPAME ; 5 multi-accueil
une halte garderie

48 AGENTS

Gens du voyage

2 AGENTS

France Services

2 AGENTS

Personnes âgées

Service d'Aide
et d'Accompagnement à Domicile

28 AGENTS

Animation sénior

3 AGENTS

Groupe gérantologique

1 AGENT

LE PÔLE TECHNIQUE

«Assurer le pilotage et le suivi technique sur différentes thématiques : l'eau potable, l'assainissement collectif, l'assainissement non collectif, les bâtiments communautaires et le suivi de la compétence GEMAPI déléguée à l'EPTB et Fougères Agglomération. La compétence réseaux de chaleur est aussi suivie techniquement par le pôle.»

LES ÉLUS



Philippe ROCHER

*5^{ème} Vice-Président en charge de l'eau
La Bouëxière*



Ronan SALAÛN

*9^{ème} Vice-Président en charge des
moyens généraux, des bâtiments
intercommunaux, de la mutualisation et
de l'informatique – Liffré*



Isabelle GAUTIER

*Conseillère déléguée l'assainissement -
Ercé-près-Liffré*



Cédric DENOUEAL

*Conseiller délégué en charge de la
ruralité, des chemins de randonnée et
des espèces invasives – Dourdain*

LES SERVICES



Eric BLAIZE

Directeur du pôle

LES SERVICES

**Direction du pôle, assistante - Eau potable
- Assainissement collectif - GEMAPI - Bati-
ments communautaires - Assainissement
non collectif - Chaufferie/réseau de chaleur -
Bâtiments relais - Ruralité - Entretien**

LES EFFECTIFS 2021

Effectifs : en nombre de personnes - ne correspond pas aux équivalents temps plein

Direction du pôle

1 AGENT

Assistante

1 AGENT

Techniciens

Eau/assainissement

3 AGENTS

LE PÔLE AMÉNAGEMENT, URBANISME, ÉCONOMIE, EMPLOI

«Développer l'attractivité de Liffré-Cormier Communauté avec la mise en œuvre opérationnelle de ses orientations stratégiques dans les domaines du développement économique, de l'emploi, de l'habitat, la réalisation d'équipements d'infrastructures. S'assurer d'un développement équilibré et harmonieux du territoire dans ces domaines. Instruction des demandes d'autorisation d'urbanisme.»

LES ÉLUS



Guillaume BÉGUÉ

1^{er} Vice-Président en charge de l'économie, l'emploi, la formation et l'agriculture - Maire de Liffré



Benoît MICHOT

11^{ème} Vice-Président en charge de l'aménagement et de l'entretien des zones d'activités et de la fibre – Maire de Chasné-sur-Illet



Claire BRIDEL

7^{ème} Vice-Présidente en charge de suivi du PLH, de l'habitat, de l'ADS, du PLU et du guichet unique - Liffré

LES SERVICES



Isabelle SCHROEDER
Directrice du pôle



Rachel JACQUOT
Responsable aménagement et urbanisme



Nathan ROUZEAU
Responsable développement économique, emploi

LES EFFECTIFS 2021

Effectifs : en nombre de personnes - ne correspond pas aux équivalents temps plein

Direction du pôle	1 AGENT
Assistante	1 AGENT
Economie - emploi	5 AGENTS
Aménagement	3 AGENTS
Urbanisme	3 AGENTS

LE PÔLE TRANSITION ÉNERGÉTIQUES, MOBILITÉS, TOURISME

«Mobiliser les acteurs du territoire pour répondre aux enjeux, de la transition climatique et énergétique et contribuer au développement durable du territoire.»

LES ÉLUS



Jérôme BÉGASSE

*2^{ème} Vice-Président en charge du sport, de la santé, du bien-être et du tourisme
Maire Saint-Aubin-du-Cormier*



Philippe ROCHER

*5^{ème} Vice-Présidente en charge des transitions écologiques, Plan Climat Air Énergie Territorial, plan alimentaire territorial, conseil de développement
La Bouëxière*



David VEILLAX

*8^{ème} Vice-Président en charge des transports de la mobilité et de la
GEMAPI – Gosné*

LES SERVICES



Anne-Claire LEBARON
Directrice du pôle



Anne DUCHAINE
Chargée de mission
développement touristique



Elodie PHILLIPPE-PERROT
Transition énergétique : Chargée de mission
projet alimentaire



Nolwenn GENUIT
Transition énergétique :
Chargée de mission
accompagnement aux transitions



Rozenn SIMON
Chargé de mission Mobilités

LES EFFECTIFS 2021

Effectifs : en nombre de personnes - ne correspond pas aux équivalents temps plein

Direction du pôle
Mobilités

1 AGENT
1 AGENT

Transition énergétique
Tourisme

2 AGENTS
1 AGENT

LE PÔLE RESSOURCES

*«Assurer le pilotage stratégique de la collectivité.
On retrouve les services supports qui assurent le
«back office» des directions opérationnelles : les
collaborateur(trice)s des directions : services généraux ;
gestion des instances ; achat.»*

LES ÉLUS



Anne-Laure OULED-SGHAÏER
*3^{ème} Vice-Présidente en charge des Res-
sources humaines – Liffré*



Yves LE ROUX
*4^{ème} Vice-Président en charge des fi-
nances, de la contractualisation – Saint-
Aubin-du-Cormier*



Ronan SALAÛN
*9^{ème} Vice-Président en charge des
moyens généraux des bâtiments
intercommunaux, de la mutualisation et
de l'informatique – Liffré*



Sarah CHYRA
*10^{ème} Vice-Présidente en charge de
la culture, de la communication, des
écoles de musique et du réseau des
médiathèques Mézières sur Couesnon*

LES SERVICES



Caroline COLONVAL
Directrice Générale
des services



Quentin BARNABÉ
Secrétaire général,
juridique et marché



Laurent GAIGNON
Directeur
des Systèmes d'information



Anne SARRAZIN-BORDE
Responsable communication

LES EFFECTIFS 2021

Effectifs : en nombre de personnes - ne correspond pas aux équivalents temps plein

Direction générales	1 AGENT	Assistante	1 AGENT
Comptabilité finances	4 AGENTS	Ressources Humaines (SERVICE MUTUALISÉ)	6 AGENTS
Juridique - marché	1 AGENT	Système d'information (SERVICE MUTUALISÉ)	3 AGENTS
Communication (SERVICE MUTUALISÉ)	3 AGENTS		

Liffré = Cormier COMMUNAUTÉ

28, rue de La Fontaine

35340 Liffré

02 99 68 31 31

contact@liffre-cormier.fr

www.liffre-cormier.fr

Suivez LIFFRE-CORMIER sur www.liffre-cormier.fr et sur les réseaux sociaux

